



## UN ESPACE CONVIVIAL ET POLYVALENT POUR LA COMMUNAUTÉ

Résultat d'un concours lancé par la Ville du Grand-Saconnex en 2013, ce projet propose une mise en valeur de la Ferme Pommier inscrite au patrimoine genevois. Issu d'une volonté politique de développer une vie de village dynamique, il comprend la rénovation de la ferme en un espace public polyvalent avec divers locaux d'activités, une garderie et une cafétéria, la construction d'un théâtre et le réaménagement des espaces extérieurs.

La Ferme Pommier est une bâtisse datant de la fin du 18<sup>e</sup> siècle qui a connu de multiples évolutions au fil des années. Le défi de sa transformation est de développer une architecture contemporaine aspirant à une équivalence Minergie Eco, comme exigé par le maître d'ouvrage, tout en respectant l'existant et en minimisant les interventions sur le bâti.

Afin de mettre en valeur cette stratification historique, la logique fonctionnelle et structurelle des trames existantes est conservée. Les détails architecturaux, comme les murs bruts en planchettes ou le garde-corps de l'escalier en fer forgé, rappellent le passé du bâtiment. Pour sa part, l'ancienne grange a subi une transformation plus contemporaine qui respecte cependant l'identité du lieu. Entièrement démolie, elle a été reconstruite avec le même type de bardage en bois et selon son volume d'origine afin d'accueillir une salle polyvalente.

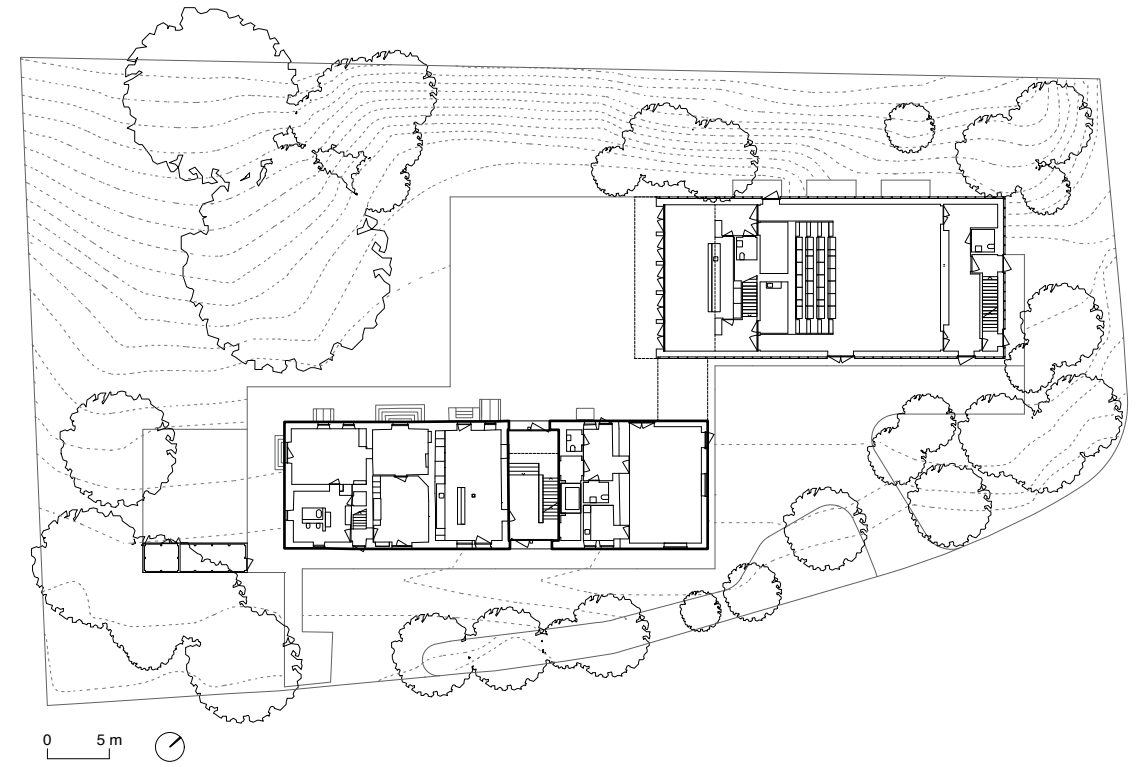
Interprété comme une dépendance, l'implantation du théâtre Le douze dix-huit permet de générer une cour principale qui fait le lien avec la ferme pour créer un espace public villageois. Placé en parallèle de la ferme, il suit une morphologie parallélépipédique semblable, tout en lui répondant de manière plus contemporaine. Avec une division du volume en trois bandes programmatiques pour le foyer, la salle de spectacle et l'arrière-scène avec les loges, le théâtre d'une centaine de places offre un espace scénique performant, simple et convivial.

Les aménagements extérieurs qui lient ces deux bâtiments se veulent sobres. Ils revalorisent les bosquets préexistants et prolongent les espaces verts adjacents.

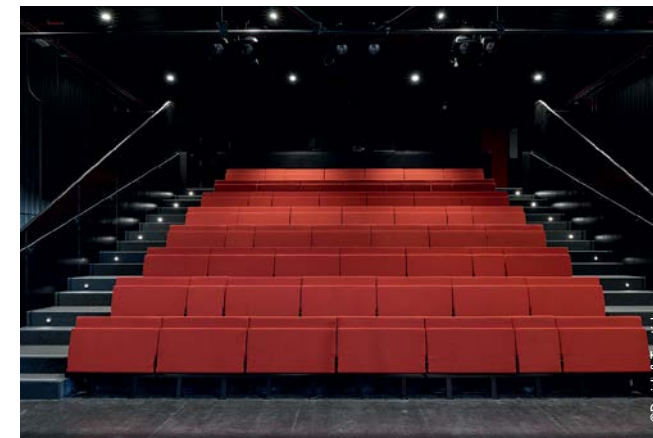
L'ensemble du site est unifié par l'usage du bois. Matériau principal pour la structure, les façades du théâtre réalisées en bardage vertical et les parties rénovées de la ferme construites en bardage horizontal, il assure la cohésion entre les deux bâtiments et rappelle l'identité agricole du site.











**LES ARCHITECTES :**

C'est le tandem de bureaux Nazario Branca Architectes et Calanchini Greub Architectes qui ont remporté le concours. Une longue collaboration entre les deux bureaux a permis de développer un projet unitaire où chaque partie est en relation avec l'ensemble. Établi à Lausanne depuis 2011 et particulièrement habitué aux projets de transformations de bâtiments, Nazario Branca et ses collaborateurs étaient en charge de la rénovation de la ferme. De leur côté, Nuria Greub et Andrea Calanchini, associés depuis 2019, ont dirigé la réalisation du théâtre et des aménagements extérieurs.

info@nazariobranca.ch  
info@calanchinigreub.ch